



© J.H. LEPRINCE – CBN Massif central

Éragrostide courbée

Eragrostis curvula (Schrad.) Nees, 1841

Famille : Poacées

Origine : Afrique subsaharienne

Herbacée

Terrestre sur sols secs

Vivace

L'Éragrostide courbée est une graminée exotique, introduite volontairement en France pour l'ornementation et pour lutter contre l'érosion des sols. Bien qu'elle soit émergente au niveau national, elle présente à l'échelle locale de sérieux impacts négatifs sur la biodiversité et l'activité agropastorale en concurrençant les plantes indigènes, comme sur les pelouses et prairies pâturées des communes de Saint-Ilpize et de Saint-Privat du Dragon, et plus secondairement sur les bords de routes.

Identification morphologique

Port et tiges

En touffes denses d'où partent des tiges dressées portant de grandes inflorescences qui tendent à se courber vers le sol. Taille moyenne de 150 cm de hauteur (max. 190 cm). Présence de poils au niveau des nœuds.

Système racinaire

Dense et épais avec de très nombreuses racinelles. Racines pouvant pénétrer jusqu'à 4m de profondeur et 3m latéralement.

Feuilles

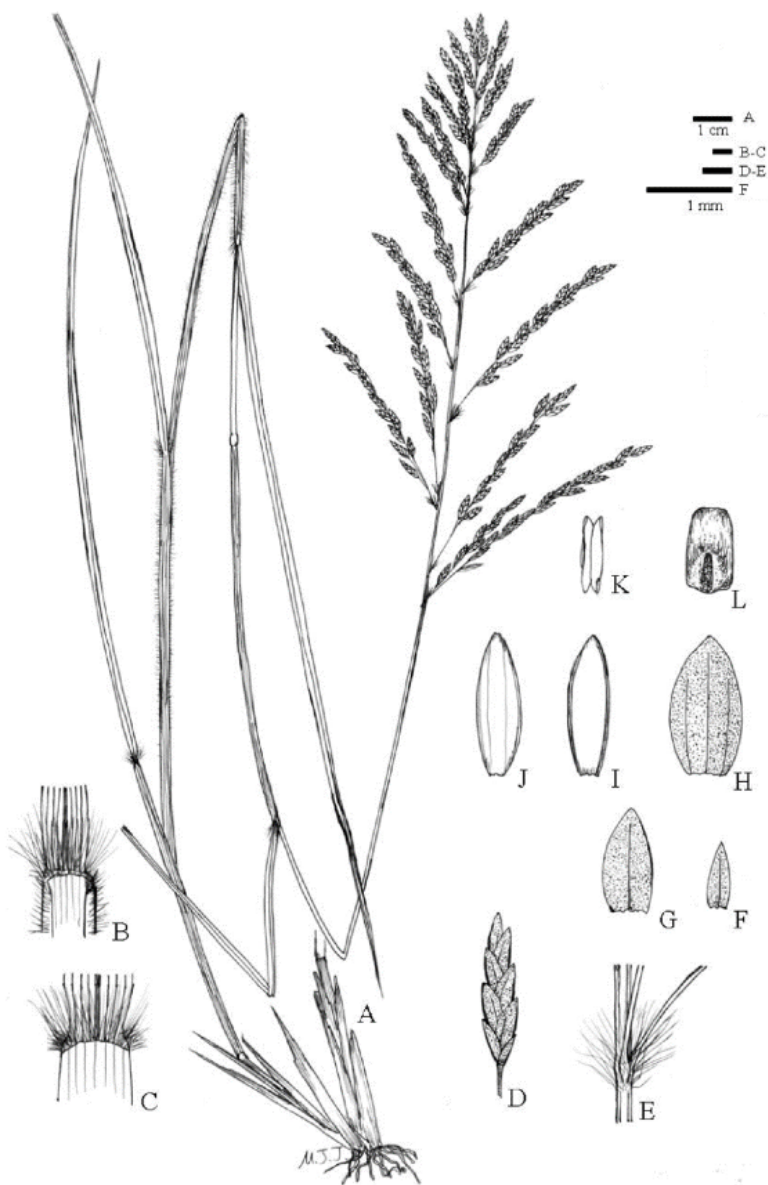
Longues (max. 65 cm), étroites (1-3 mm), rigides, planes à enroulées et bordées de petites dents sur le bord du limbe lui donnant un toucher rugueux voire coupantes.

Fleurs

Inflorescence en panicules ramifiées dont chaque axe porte plusieurs épillets fins (4-10 mm de long et 1,2-2 mm de large) contenant chacun jusqu'à 15 fleurs. Présence de poils à la base des rameaux principaux.

Graines

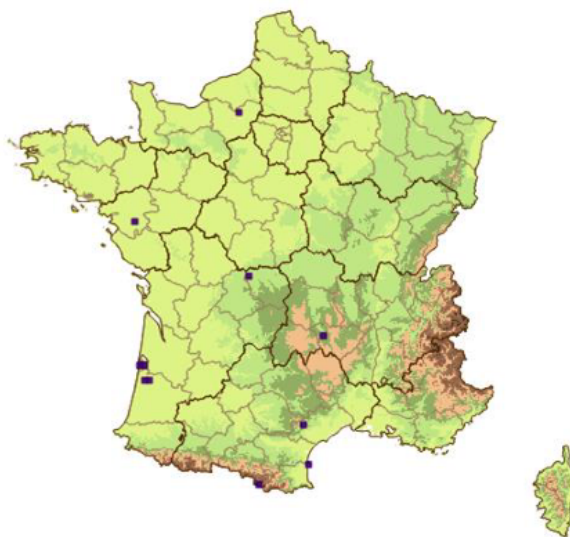
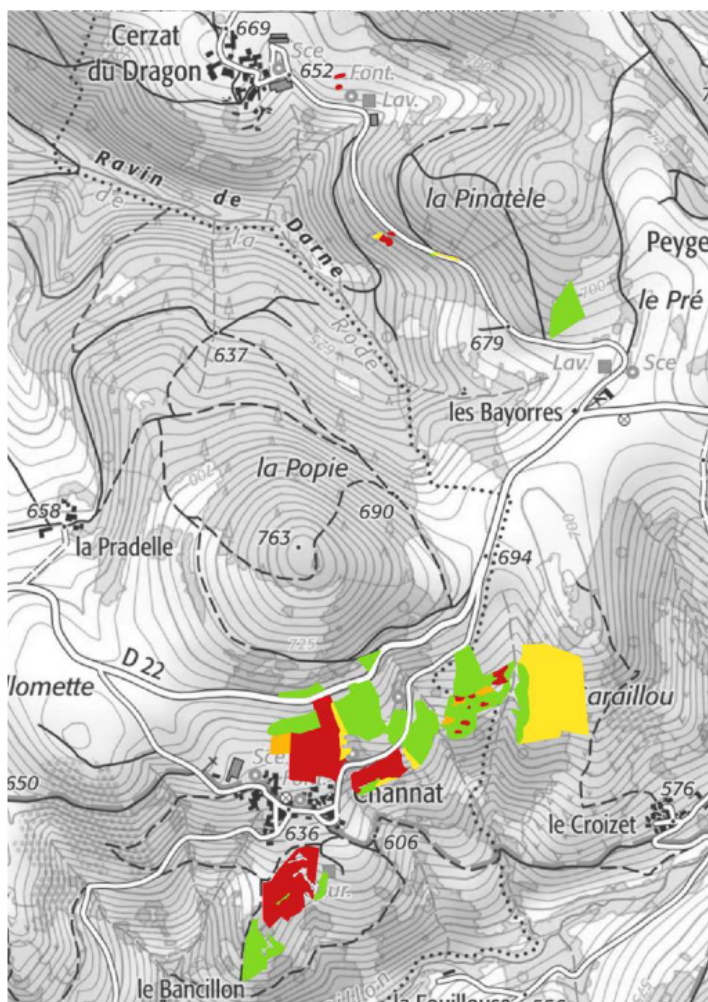
Très nombreuses (environ 70 000 pour une touffe dense) et extrêmement fines.



Eragrostis curvula (Flora of Taiwan), modifiée

A : port ; B-C : ligule ; D : épillet ; E : nœud d'inflorescence ; F : glume inf. ; G : glume sup. ; H : lemme ; I-J : paléole ; K : anthères ; L : lodicule

Répartition géographique



Observations récentes (à partir de 2000) d'*Eragrostis curvula* en France (au 16/05/2022) © SIFLORE

Recouvrement d'*Eragrostis curvula* autour de Channat, estimé en 2020 :
© CBN Massif central

- 80 à 100 %
- 50 à 80%
- 25 à 50 %
- 1 à 25 %

Habitats et écologie

Milieus ouverts secs, ensoleillés, bien drainés, notamment sur les **pelouses et prairies pâturées à surpâturées**. Plus secondairement sur des milieux plus artificiels (délaissées ferroviaires, bords de route). Espèce de climat sec subtropical, favorisée par le changement climatique et très résistante au feu.

Impacts

- **Environnement** : compétition avec les plantes indigènes pour les ressources (risque d'élimination d'espèces rares).
- **Économique** : perte de rendement pour l'activité agropastorale avec la formation possible de peuplements recouvrant la totalité des parcelles. Espèce peu appétante.

Prolifération et biologie

- Première mention en Haute-Loire en 2002 aux alentours de Channat (SAINT-ILPIZE).
- **Reproduction** : sexuée avec forte production de graines.
- **Propagation** : vent, animaux lors de leurs déplacements (laines de moutons), véhicules.
- **Période de floraison** : mai à juillet (septembre).

Participez à la gestion de cette espèce :

- Remontez toutes vos observations de l'espèce à l'adresse suivante : signalement-pee@cbnmc.fr en précisant les coordonnées GPS (ou pointages sur un fond de carte SCAN25), la surface occupée en m² et idéalement une photographie.
- Si vous croisez une touffe isolée de petite taille, il est possible de l'arracher à la main ou avec un piochon, mais de préférence avant la floraison et surtout la fructification.